

# 近貧老人的家庭型態分析

何華欽

## 壹、前言

國內外的貧窮研究發現，老人家戶是貧窮家庭的主要類型之一，也是貧窮率偏高的家庭類型。老人的貧窮率常被低估，被低估的老年家戶，根據國外研究發現其家庭資源大約是現行貧窮線的 1.25 至 1.5 倍之間 (Rendall, 1996)。王德睦等 (2003) 的研究指出，老人的貧窮線在設定上因沒有考慮均等比 (equivalence scale) 而被低估，但在調整均等比後，老人家戶的貧窮線設定較不會被低估，以單人家戶設算，均等比調整後的貧窮線是不調整時的 1.5 倍。換言之，若以現行的最低生活費用標準 (尤其是 1 口之家的標準) 當作貧窮線設定值，則此數值會偏低，且會低估老人的貧窮率，讓一些『瀕臨貧窮風險的老年人』在研究上無法被估算呈現。這群老人的處境是比一般人更

形匱乏，他們的家庭資源可能僅高出貧窮線一些，但仍隨時有落入貧窮線下之風險，我們稱這群人為『近貧老人』 (near-poor elderly) (Holden and Smeeding, 1990; Quinn, 1988; Radner, 1993; Ruggles, 1990)。

老人家戶的貧窮率原本偏高，若將近貧老人納入考量，則會顯著偏高，這種現象凸顯老人家戶家庭資源的匱乏，以及潛藏可能落入貧窮的人口群在研究上被忽略。過去研究對『近貧老人』的推估方式較少討論，可能是因為現行最低生活費用標準設定貧窮線的不適當 (王德睦等，2003)，致使在研究上認定窮人的過程中忽略了這群老人，進而未能強調近貧老人的風險；但也有可能是因為移轉收入的挹注，使得這群近貧老人的家庭資源尚不至於落入窮人的處境，但是如果缺乏移轉所得的幫助，這些老人將落入貧窮

線以下（何華欽，2007）。本文目的即欲討論推估『近貧老人』可能的思考方式，提供可行的測量方法，以作為未來政策評估的參考。

## 貳、研究討論

### 1. 貧窮測量低估老人貧窮率

在過去的貧窮測量研究中發現，老人是貧窮家庭的主要類型，而且老人的貧窮線在設定上因沒有考慮均等比而常被低估（林美伶與王德睦，2000；王德睦等，2003；何華欽等，2003）。王德睦等（2003）曾模擬官訂貧窮門檻與 National Research Council（1995）所建立一套預算門檻（簡稱 FCSU 預算乘數門檻），並考量家戶共同生活的規模經濟來調整均等比，試圖瞭解均等比調整對貧窮門檻與貧窮率的影響。研究指出模擬官訂貧窮門檻是以一口之家最低生活費為推算基礎，而 FCSU 預算乘數門檻則是以四口之家最低合宜預算作為推算基礎，若我們考量兒童成本比例與家戶聯合消費規模，那麼 FCSU 預算乘數門檻在五口之家（含五口）以下數值皆提升。例如單身家戶門檻數值提升 1.5 倍（原官訂貧窮門檻為 8,276 元，而 FCSU 門檻變成

12,442 元）、雙人家戶門檻數值提升 1.2 倍（原官訂貧窮門檻 16,552 元，而 FCSU 門檻為 20,156 元）、三人家戶門檻數值提升 1.1 倍（原官訂貧窮門檻 24,828 元，而 FCSU 門檻為 26,875 元），這種趨勢直接影響小戶量家戶（例如老人單人戶，老人夫妻戶、祖孫戶等），使得小戶量家戶貧窮率提升。

換言之，現行的貧窮線數值，在小戶量家戶部分設定較低，而小戶量家戶中有將近四成是老人戶長（何華欽等，2003），若採行現行的官訂貧窮門檻，則會會低估的老人貧窮率，讓一些『瀕臨貧窮風險的老年人』無法被判定為窮人，而這群老年人的處境是比一般人匱乏，他們的家庭資源可能僅高出貧窮線一些，隨時有落入貧窮的風險，我們稱這群人為『近貧老人』。若貧窮測量能調整合宜的均等比，則『近貧老人』被認定為窮人的機會將大增，這些被低估的老年家戶（近貧老人），他們的家庭資源大約是現行貧窮線的 1.25 至 1.5 倍之間（Rendall, 1996），有時甚至達到 2 倍（Holden and Smeeding, 1990）。而依據王德睦等（2003）的研究發現，『近貧老人』的家庭資源大概是貧窮線的 1.1 至 1.5 倍之

間，可見老人家戶在貧窮測量上是被低估的，我們更需要注意『貧窮老人』與『近貧老人』的生活處境。

## 2. 家庭資源的測量方式

要判定老人家戶是否落入貧窮，我們需要有兩種資訊的獲得，才可進行貧窮認定，一個是貧窮門檻、另一個是家庭資源評估（National Research Council, 2005）。如上文所述，老人的貧窮門檻數值常被低估，因此我們需要調整合宜的均等比，才可以得出合宜的貧窮門檻。除此之外，我們還需要得知老人家戶家庭資源有多少，才可以評估老人家戶是否落入貧窮線下。家庭資源該如何設定，也是貧窮測量中一項複雜的討論，以美國的貧窮測量為例，美國貧窮測量在 1960 年代對家庭資源的評估是使用家戶每年的毛所得（gross income）；而 National Research Council（1995）提出家庭資源應該被定義成可支配所得和近似金錢所得（可以用來消費維生預算中的財貨或服務）。

而國內對家庭資源的討論，常以『家庭總收入』稱之，例如朱雲鵬（1987）是以家庭收支調查的家庭總收入來代表家庭資源。在林萬億等（1995）研究報告指出，政府

計算家庭所得總額包含：A、受雇人員報酬、產業主所得。B、財產所得或資產增益所得。C、私人及政府移轉。D、自用住宅設算租金。另外，此資料尚有收集直接稅等的資料以計算可支配所得。林萬億等（1995）在討論中提出六點政策制訂方向的建議：(1)若同時考慮所得與資產，可對資產設定上限。(2)將工作能力的考量從所得定義中去除。(3)所得的內容應包含工作薪資、財產收入、來自民間或政府的非資產調查給付。(4)依據不同人口群的特殊需要，在計算所得時排除一些所得項目。(5)所得項目的排除和金額的扣除需配合貧窮線的訂定。(6)來自政府或民間的現金給付應考慮可替換性的問題。除了上述家庭總收入（家庭資源）界定外，林美玲與王德睦（2000）定義家庭資源是以所得收入總計並扣除低收入戶生活輔助來確實反應低收入戶移轉前的貧窮。林金源與朱雲鵬（2003）則以家庭可支配所得（disposable income）來討論，家庭可支配所得包含薪資所得、產業主所得、財產所得和移轉所得的總和。可見家庭資源該如何定義，在各種研究設定下都有不同的表現方式，尚未有一設定上的共同標準。

簡言之，家庭資源的多寡通常是家戶可支配所得來衡量，然而不同的研究者對於家戶可支配所得有不同的定義與計算方式，如何讓貧窮門檻的訂定與家庭資源的界定具有一致性，成為估算老人家庭資源的合理判準。

### 3.移轉所得對老人的重要性

家庭可支配所得根據主計處的定義為受雇人員報酬、產業主所得、財產所得淨額、自用住宅及其他營建物設算租金、移轉所得淨額、雜項收入的加總。如果將家庭可支配所得由低至高分成五等分分組，則大部分老人家戶可支配所得長期偏低，且有瀕臨貧窮的風險。古允文、詹宜璋（1997）分析 1984 至 1993 間低所得分組中，有極大比例之老年人口存在，且其貧窮程度較年輕人口為嚴重。直至 2005 年家庭收支調查報告（註 1）也顯示 65 歲以上老人家戶，其可支配所得主要集中在最低所得組、家戶平均人數低於 2 人，共計約 69.7 萬戶，數據顯示長期以來多數老人家戶的所得偏低與瀕臨貧窮。

Huang et al. (2003) 分析 1999 年老人家戶的所得來源，發現有 42% 來自本業薪資，其餘的部分來

自私人與政府移轉。只有 10% 的家庭所得來自社會保險的現金給付。研究進一步將老人家戶分成三種類型（老人單人戶、老人夫妻戶、老人與他人同住），發現老人單人戶、老人夫妻戶僅占所有老人家戶的 30%，大部分的老人皆與他人同住（非老人、其子女），而與他人同住的老人大多住在都市地區。雖然目前老人與子女同住的趨勢在下降中，然而大部分的老人仍與他們的家庭成員同住，並由成員提供經濟支持。與他人同住的老人，其家庭所得較多，比老人單人戶、老人夫妻戶多。老人單人戶、老人夫妻戶因為缺乏家庭支持，所以老人單人戶、老人夫妻戶大多仰賴私人移轉、政府移轉，如果移轉所得不足，則老人落入貧窮的風險大增。

私人移轉占老人家戶移轉所得的比重頗高，即使是台灣、韓國的跨國研究中（Kwon, 2001），私人移轉仍然是老人家戶家庭資源中重要的項目。私人移轉比例偏高的現象，正意味著社會福利措施尚無法完全作為老人安身立命的基礎，與子女共居共財才能確保晚年生活。然而老人單人戶、老人夫妻戶或者是祖孫戶缺乏家庭子女照顧，政府移轉則更加重要。

缺乏子女奉養的老人家戶，在家庭資源匱乏下，如果政府移轉能適時幫助，則落入貧窮的風險降低，但是若因資產鑑定、行政判定等因素而未能享有政府移轉等相關福利扶助，則有高度落入貧窮的風險，這類型的老人家戶也是所需要關照的『近貧老人』。

### 參、推估方式

本文目的欲提供推估『近貧老人』家戶類型可能的方法，以作為政策評估運用的參考。評估近貧老人仍需要劃定貧窮線，一般而言常以中位所得的一半作為貧窮線基準（Fuchs, 1965），盧森堡所得調查（Luxembourg Income Study，簡稱 LIS）常以此方式作為跨國比較的貧窮

線（Smeeding and Sullivan, 1998）。此外美國貧窮測量研究為了修正官定貧窮線，常以 FCSU 預算乘數法來劃定貧窮線，並定期發表實驗性的貧窮門檻研究，作為定期修正的依據（National Research Council, 1995；王德睦、呂朝賢與何華欽，2003）。除了以上兩種常用的貧窮線外，內政部所公布的最低生活費也常作為準貧窮線劃定的依據，而低收入戶占全國總戶數的比例、低收入戶人數占全國總人數的比例，常被稱為『官定貧窮率』。貧窮線的設定端視研究目的而定，為了呈現法定低收入戶與近貧家戶的差異、並維持相同的衡量判準，所以本文在貧窮線的設定上則採行最低生活費作為準貧窮線設定的依據。

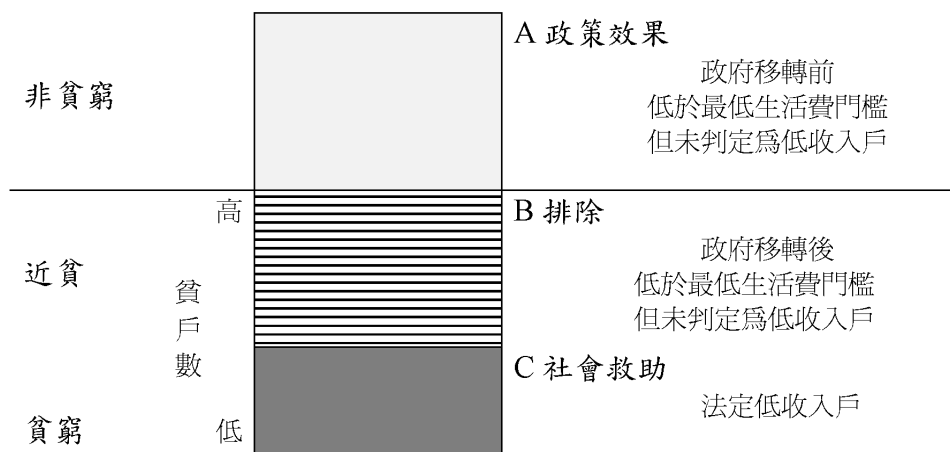


圖 1 貧窮家戶與近貧家戶的構圖

圖 1 中呈現低收入戶與近貧家戶、非貧窮家戶的差異思考。A 類家戶是政府移轉後的非貧窮家戶，但政府移轉『前』低於最低生活費門檻；而 B 兩類家戶則是屬於本文要討論的近貧家戶；C 類的家戶屬於法定低收入戶，領有低收入戶救助。A 類家戶是政府移轉『前』家庭所得資源低於最低生活費標準，B 類家戶是政府移轉『後』家庭所得資源仍低於最低生活費標準，A、B 兩類家戶的差異在於是否有政府移轉所得的挹注，共同的特性是易受政策變動影響，但經政府移轉挹注後 A 類脫貧、B 類近貧。

本文模擬近貧家戶的方式係以政府移轉所得擁有與否，作為近貧家戶與政策效果判定的依據。A、B 兩類家戶依據低收入戶第三款的規定設定貧窮線，但劃定過程暫不考慮工作能力設算所得與資產鑑定，其原因是工作能力設算所得不太適用於老人家戶，而近貧老人常擁有不易、無法變賣的房產，常坐擁房產而無以維生。雖然 2005 年社會救助法修正之後，對於家庭財產（動產與不動產）有『三合一』詳細規定，但為了不讓收入與動產均無、生活有困難的老人，因不動產超過家庭財產規定而被排除，因此在本

文模擬中暫時排除不動產的設算（註 2）。

在貧窮線基準設定上，本文以四口之家最低生活費來模擬貧窮線基準，均等比的調整，均等比公式如下：

$$\text{equivalence scale} = (A + P * C) F \dots\dots(1)$$

公式(1)中家戶均等比，A 代表家戶中成人數、C 代表家戶中小孩數、P 代表小孩相對於成人的需求比值、F 則為家戶消費規模經濟，此均等比的設算只需要推估 P 與 F 這兩個參數，即可調整不同家戶的需求成本差異。本文依據王德睦等（2003）設定方式，將兒童成本 P 值設定 0.7、規模經濟 F 值設定 0.7，調整後的貧窮線較能反應小戶量家戶缺乏規模經濟、家庭資源較易匱乏的處境，而相關的調整模擬的分析將在下文中呈現。在資料的選擇上，運用行政院主計處 2005 年家庭收支調查原始資料作為分析來源，由這一年的資料來模擬政府移轉所得的有無，觀察近貧老人家戶組成的變化，試圖以資料模擬的方式說明近貧老人家戶組成的變化。

## 肆、近貧老人貧戶組成

### 1. 模擬貧窮門檻

關於基準門檻與均等比的設算思考，圖 2 是歷年家戶人口數的變化，從 1980 年代起至 2005 年止，每隔五年呈現家戶人口數的變化百分比。由 1980 年至 2005 年間，四

口之家是家戶人口數量最為穩定的戶量類型。因此在基準門檻的選定上，本文以四口之家最低生活費的總和作為基準門檻，此舉有別於官定貧窮門檻以一口作為最低生活費的設定。

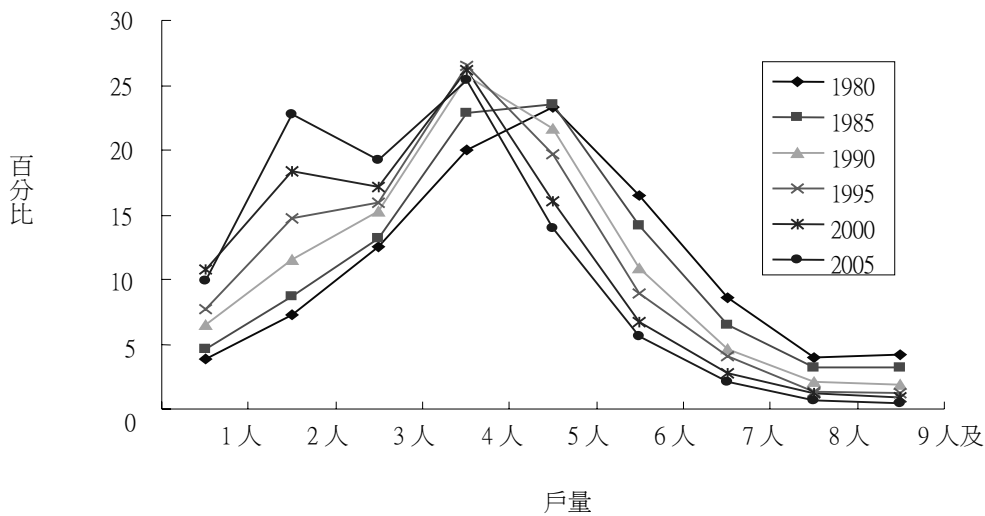


圖 2 歷年家戶人口數的變化

四口含四口以上的家戶，皆呈現百分比下降趨勢，顯示大家戶共居共財的比例下降中，但是比起四口以下的家戶，則圖 2 表現出相對穩定的曲線變化；圖 2 中四口之家以下的家戶，尤其是戶量為 1 人或 2 人的家戶，在 1995、2000、2005 年則呈現成長趨勢。這類小戶量家戶的數量增加，降低了規模經濟的效

果，尤其是獨居的老人，其醫療、交通、休閒等消費，並無家庭規模的影響，因此基準門檻若選定現行一口之家最低生活費為基準，倘若門檻數值偏低，則容易低估老人家戶貧窮率。所以在貧窮線基準設定上，本文以四口之家最低生活費來模擬貧窮線基準，均等比的調整依據王德睦等（2003）設定方式，兒

童成本設定 0.7、規模經濟設定 0.7，調整後的貧窮線較能反應小戶量家戶缺乏規模經濟、家庭資源較易匱乏的處境，有關均等比模擬的討論可詳見此文。而本文認為以四口之家最低生活費來模擬貧窮線基準，最能讓均等比調整過程呈現穩定的變化。

根據上文的推估方式，模擬出表 1 的貧窮門檻，以茲作為判斷近貧老人的依據。貧窮門檻是以四口之家最低生活費的總和為基準門檻，以台灣省門檻為例，基準門檻訂在 35080 元，而後依據家庭規模大小調整均等比。

表 1 考慮兒童成本與聯合消費規模的均等比與貧窮門檻

考慮兒童成本 (p 值) 與聯合消費規模 (F 值) 的均等比								設定 p=0.7、F=0.7
戶量	小孩 0 人	1 人	2 人	3 人	4 人	5 人	6 人	7 人
1 人	1							
2 人	1.62	1.45						
3 人	2.16	2	1.85					
4 人	2.64	2.5	<b>2.36</b>	2.21				
5 人	3.09	2.95	2.82	2.69	2.55			
6 人	3.51	3.38	3.26	3.13	3	2.87		
7 人	3.9	3.79	3.67	3.55	3.42	3.3	3.17	
8 人	4.29	4.17	4.06	3.94	3.83	3.71	3.59	3.46
官訂貧窮門檻 (台灣省)				台北市門檻需乘上 1.546、高雄市門檻需乘上 1.107				
1 人	14864							
2 人	24080	21553						
3 人	32107	29729	27499					
4 人	39242	37161	<b>35080</b>	32850				
5 人	45931	43850	41918	39985	37904			
6 人	52174	50242	48458	46526	44593	42661		
7 人	57971	56336	54552	52769	50836	49053	47120	
8 人	63768	61985	60349	58566	56931	55147	53363	51431

註 1：四口之家貧窮門檻固定在 35080 元，而相對應門檻則依據均等比調整。

以獨居老人為例，調整後的貧窮門檻為 1 萬 4,864 元，此門檻數值

約為台灣省最低生活費 8,770 元的 1.71 倍；而老人夫妻戶的貧窮門檻



則為 2 萬 4,080 元，此兩口之家的門檻數值約為台灣省最低生活費 1 萬 7,540 元的 1.4 倍，均等比相關的設定方式可以詳閱表 1 與王德睦等（2003）文章。調整後的貧窮門檻較能在研究上反應小戶量家戶經濟匱乏的處境，而且也能呈現大戶量家戶共居共財的能力。

## 2. 貧窮家戶組成

內政部社會司公布 2005 年低收入戶總計 8 萬 4,823 戶，在圖 1 裡屬於 C 類家戶，貧戶率為 1.16%，以此貧戶率對照近年來的貧窮趨勢，

會發現歷年的貧窮程度差異不大。但若將近貧家戶納入考量，則可以在研究上、政策上得出有意義的發現。行政院主計處 2005 年家庭收支調查資料，經膨脹係數後的總家戶數為 7 百 20 萬戶，如果依據最低生活費並調整均等比後的貧窮線，經本文設算政府移轉『前』貧戶率為 14.2%，政府移轉『後』貧戶率降為 8.5%，這兩個貧戶率設算值是考慮政府移轉『前』、『後』的貧戶率，遠超過政府公布的 1.16%，可見潛藏的近貧家戶不應忽視。

表 2 政府移轉前後貧窮家戶組成的變化

貧窮家戶	移轉前		移轉後	
	戶數	組成	戶數	組成
單人戶	226541	22.1	143961	23.5
夫妻戶	353650	34.5	205221	33.5
祖孫戶	24602	2.4	15928	2.6
三代同堂	106608	10.4	50846	8.3
單親家戶	75855	7.4	44107	7.2
核心家戶	174262	17	116394	19
其他	61504	6	36756	6
總計	1025073	100%	612599	100%

註：計算行政院主計處 2005 年家庭收支調查原始資料獲得。

政府移轉『前』，圖 1 的 A、B、C 類貧窮家戶數共約為 100 萬戶，但經過政府移轉『後』，貧窮家戶數降為 61 萬戶（B、C 兩

類），中間的 A 類 39 萬戶則為政府移轉產生的政策效果。此 39 萬家戶因政府移轉而脫離貧窮的風險，但是未來如果政策改變、政府移轉降

低，則落入貧窮的風險大增。圖 1 的 B 類是接受政府移轉『後』，仍有落入貧窮風險的近貧家戶，此類家戶約為 53 萬戶（移轉後 61 萬 2 千戶扣除低收入戶 8 萬 4 千戶），B 類家戶的家庭資源低於設算的最低生活費標準，但在資產鑑定、工作能力設算所得、繁複行政認定上不被納為低收入戶，但瀕臨貧窮線邊緣上下，其貧窮風險約同於 C 類家戶，更需政策關照參考。總的來說，在表 2 的貧戶組成中，共同特性是單人戶與夫妻戶是組成比例最高的家戶類型，而三代同堂的比例相對較小，顯示家戶中與子女或他人一同生活者，貧窮風險較低，而

獨居的單人戶、相依為命的夫妻戶則有高度的貧窮風險。

### 3. 貧窮老人戶長家戶組成

本文設算圖 1 的 A、B、C 類家戶數共約為 100 萬戶，政策效果約 39 萬戶，被排除的近貧約 53 萬戶，低收入戶約有 8 萬戶。若僅以老人當『戶長』的家戶來看，貧窮老人戶長家戶移轉『前』有 54 萬戶，占了本文設算貧窮家戶的一半；而貧窮老人戶長家戶移轉『後』也有 30 萬戶，占了貧窮家戶政府移轉『後』的一半，可見老人戶長家戶是低收入戶與近貧家戶的主要類型。

表 3 政府移轉前後貧窮老人戶長家戶組成的變化

貧窮家戶	移轉前		移轉後	
	戶數	組成	戶數	組成
單人戶	161601	29.78%	95486	30.99%
夫妻戶	295815	54.52%	160683	52.15%
祖孫戶	15136	2.79%	8293	2.69%
三代同堂	10342	1.91%	6270	2.03%
單親家戶	13942	2.57%	10215	3.32%
核心家戶	25175	4.64%	15756	5.11%
其他	20584	3.79%	11436	3.71%
總計	542595	100%	308139	100%

註：計算行政院主計處 2005 年家庭收支調查原始資料獲得。

在表 3 設算的貧窮老人戶長家戶中，以家戶組成變化來看，老人

戶長家戶主要為老人單人戶、老人夫妻戶。不論是否有政府移轉所得挹注，老人單人戶、老人夫妻戶共占了老人家戶的 8 成。此現象凸顯老人戶長家戶缺乏子女奉養，在晚年的經濟生活中更顯淒涼，在人口老化的議題中，更需重視此類瀕臨貧窮、無子女照顧的老人戶長家戶。

## 伍、研究建議

台灣人口老化的現象快速發展，老人與子女的居住選擇安排產生家庭結構的變化，在長期的家庭結構變化和婦女就業率的提升下，使單一及無就業者家庭漸成低學歷、高年紀的老人家庭，他們居住於鄉村和從事農業的比率也較高（林金源，1997），此類無子女奉養的老人，其所得水準主要是工作、退休金、儲蓄財產等所得來源，其他像是子女的奉養、政府的津貼等都是相對微不足道（李美玲、王香蘋，1998），因此當這些老人無法工作、無退休金、儲蓄短缺時，生活會陷入極大的困境。然而自 1993 年起開辦一系列相關的福利扶助，政府移轉所得重要性有逐漸增加的趨勢，研究顯示民主化過

程中，社會福利支出的比例日漸成長，政府移轉所得對老人家戶的重要性越來越重要（林金源、朱雲鵬，2003）。

政府移轉包含低收入戶生活補助、老人津貼、老農津貼與其他有資產鑑定過程的救助措施、社會保險受益等，Huang et al. (2003) 研究指出老人在各種居住型態下，有超過 90% 得到政府移轉的『現金』補助，但是即使如此老人仍有相對較高的可能性成為窮人，原因是官定貧窮測量（official poverty measurement）太低，所以無法合理的認定窮人，因此社會救助僅能照顧到赤貧的老人（elderly living in extreme poverty）。

本文模擬最低生活費的貧窮線，發現老人單人戶、老人夫妻戶是低收入戶、近貧家戶的主要類型，即使政府移轉提供社會救助、福利扶助等措施，仍有老人單人戶、老人夫妻戶無法改變貧窮的事實。Huang et al. (2003) 研究指出經過政府移轉後，老人單人戶的貧窮深度降低最大（生活改善最多），即使移轉後，仍有 15% 的老人單人戶與 20% 的老人夫妻戶仍然是窮人，這意謂著這些老人處於赤貧狀態，不夠充足的政府移轉仍然

無法讓他們脫離貧窮。

在傳統觀念中，子女有奉養父母的義務。在本文模擬設算下，有子女奉養的家庭，其老人較不易淪落貧窮的處境，這意味著家庭經濟支持讓老人免於貧窮的重要性。但是近年來的研究發現子女不選擇與父母同住，而且老年人的居住安排也不一定選擇和子女同住，長久而言這對人口老化快速的台灣是個莫大的隱憂。因此在政策建議上對於家庭結構已經無子女照顧的老人單人戶、老人夫妻戶，政策上仍須長期關注，給予足夠的救助或合理的年金政策，亦或是思考不動產信託

養老的可能性。

最後在研究建議上，當我們區分貧窮老人與『近貧老人』時，更需要謹慎的在老人家戶的貧窮門檻設定與家庭資源衡量上妥善討論，才能推估出合理的貧窮人口。研究上的貧窮人口並不必然是實際必須給予救助的人口，而推估的人數戶數也常超出法定低收入戶的量數，但研究推估的意義在於找出潛藏的近貧家戶、近貧人口群，這對長遠的政策設計上仍有一定的效用。

（本文作者何華欽現為國立屏東科技大學社會工作系助理教授）

## 註釋

註 1：詳見主計處中部辦公室民國 94 年家庭收支調查報告，網頁：<http://fies2.tpg.gov.tw/doc/result/94/211/81.xls>，2007 年 8 月 16 查詢。

註 2：本文推估的方式僅是一個研究上可行的思考，雖然暫時排除不動產設算，但本研究方法的限制是仍可能高估近貧家戶的數量。

## 參考文獻

王永慈（1999）台灣兩項全國性老人津貼的評估，輔仁學誌（29），43～60。

王永慈（2005）臺灣的貧窮問題：相關研究的檢視，台大社工學刊（10），

1~54。

王仕圖（2001）貧窮持續時間與再進入的動態分析：以 1990~1998 年之嘉義縣低收入戶為例，嘉義：國立中正大學社會福利研究所博士論文。

王仕圖（2003）「政黨輪替下的社會福利政策：以中低收入戶老人生活津貼為例」，台灣社會福利學刊（4），79~105。

王德睦（1993）「台灣地區未來人口成長之若干可能」，台大人口學刊（15），1~15。

王德睦、何華欽、呂朝賢（2003）「兒童與成人基本生活費用的差異」，調查研究（13），5~38。

王德睦、何華欽、呂朝賢（2004）「台灣的貧窮趨勢：SST 指標的應用」，快樂兒童、活力老人、健康社區——建構台灣社會福利的新願景國際研討會，台灣社會福利學會 2004 年會。

王德睦、呂朝賢（1997）「人口老化與貧窮」，孫得雄、齊力、與李美玲主編，人口老化與老年照顧。臺北：中華民國人口學會。

王德睦、呂朝賢、何華欽（2003）「台灣貧窮門檻與測量的建立：FCSU 的應用」，台大社工學刊（8），1~46。

古允文、詹宜璋（1997）「台灣地區老人經濟安全與年金政策：社會排除觀點初探」，人文及社會科學集刊 10（2），191~225。

朱雲鵬（1987）「貧窮問題之探討：台灣地區資料之因素分解研究」，專題選刊（71），台北：中央研究院三民主義研究所。

何華欽（2004）台灣的貧窮趨勢：界定、測量與指標應用，嘉義：國立中正大學社會福利研究所博士論文。

何華欽（2007）「政府移轉對老人家戶的貧窮減輕效果：以 1990 至 2000 年為例」，台大社工學刊（15）。

何華欽、王德睦、呂朝賢（2003）「貧窮測量對貧窮人口組成之影響：預算標準之訂定與模擬」，人口學刊（27），67~104。

呂朝賢（1996）「貧窮女性化與貧窮程度的性別差異」，人文及社會科學集刊 8（2），221~256。

呂朝賢（1998）台灣的貧窮問題：理論的定位、檢證與政策，嘉義：國立中正大學社會福利研究所博士論文。

- 呂朝賢（1999）「社會救助問題：政策目的、貧窮的定義與測量」，人文及社會科學集刊 11（2），233～63。
- 李美玲、王香蘋（1998）「台灣老人金錢所得的變化與影響因素：1989～93年」，人文及社會科學集刊 10（2），267～288。
- 林金源（1997）「家庭結構變化對台灣所得分配及經濟福利分配的影響」，人文及社會科學集刊 9（4），191～225。
- 林金源、朱雲鵬（2003）「移轉所得對台灣所得分配的影響」，人文及社會科學集刊 15（3），501～538。
- 林松齡（1980）「台灣中部地區貧窮現象之研究」，台灣銀行季刊 31（3），189～223。
- 1991）「貧窮問題」，楊國樞、葉啓政主編，台灣的社會問題，301～325，台北：巨流。
- 林美伶（1999）我國貧窮門檻之建構、調整與影響。嘉義：國立中正大學社會福利研究所碩士論文。
- 林美玲、王德睦（2000）「貧窮門檻對貧窮率與貧窮人口組成之影響」，台灣社會福利學刊（1），115～55。
- 林萬億、李淑容、王永慈（1995）我國社會救助政策之研究，內政部研究報告。
- 孫得雄、齊力、與李美玲主編（1997）人口老化與老年照顧，臺北：中華民國人口學會。
- 孫健忠（1995）台灣地區社會救助政策發展之研究，臺北：時英。
- 孫健忠（2002）台灣社會救助制度實施與建構之研究，臺北：時英。
- 陳正峰、王德睦、王仕圖與蔡勇美（1999）「老人單身家戶、女性單親家戶與貧窮：嘉義縣低收入戶的貧窮歷程」，人文及社會科學集刊，11（4），529～561。
- 薛承泰（2002）「一九九〇年代台灣地區單人戶的特性：兼論老人單人戶之貧窮」，人口學刊（25），57～89。
- Alcock, Pete (1997) *Understanding Poverty*, London: The MacMillan Press Ltd.
- Bradshaw, Jonathan and Roy Sainsbury (eds.) (2000) *Getting the Measure of Poverty: The Early Legacy of Seebohm Rowntree*, Aldershot, Ashgate.

- Creedy, John (1998) "Measuring Poverty: An Introduction." *The Australian Economic Review*, 31(1): 82-89.
- Eardley, T. et al. (1996) *Social Assistance in OECD Countries: Synthesis Report*, London: HMSO.
- Fuchs, Victor R. (1965) "Toward a Theory of Poverty." In *The Concept of Poverty*, Task Force on Economic Growth and Opportunity, Washington, DC: Chamber of Commerce of the United States.
- Holden, K. and T. Smeeding (1990) "The Poor, the Rich, and the Insecure Elderly Caught in Between." *Milbank Quarterly* 68:191-219.
- Huang Chien-Chung, Wen-Jui Han, Jun-Rong Chen (2003) "The Cost and Effectiveness of the Elder Allowance in Taiwan." *Social Policy and Social Work* 7, 1, 1-33.
- Kwon, Huck-Ju (2001) *Income Transfers to the Elderly in Korea and Taiwan*. *Journal of Social Policy* 30, 1, 81-93.
- National Research Council (1995) *Measuring Poverty: A New Approach*, Panel on Poverty and Family Assistance, Constance F. Citro and Robert T. Michael, eds. Committee on National Statistics. Washington, DC.: The National Academies Press.
- National Research Council (2005) *Experimental Poverty Measures: Summary of a Workshop*. John Iceland, Rapporteur. Planning Group for the Workshop to Assess the Current Status of Actions Taken in Response to Measuring Poverty: A New Approach, Committee on National Statistics, Division of Behavioral and Social Sciences and Education. Washington, DC.: The National Academies Press.
- Quinn, J. F. (1988) "The Economic Status of the Elderly: Beware of the Mean." *Review of Income and Wealth* 33: 63-82.
- Radner, D. B. (1993) "An Assessment of the Economic Status of the Aged." *Studies in Income Distribution*, No. 16 Washington, DC: U.S. Department of Health and Human Services.
- Rendall, Michael S. (1996) "Aggregating Poor and Near-Poor Elderly Under Dif-

- ferent Resource Definitions.” *The Journals of Gerontology* 51B(4):S209-S216.
- Rendall, M. S. and A. Speare, Jr. (1993) “Comparing Economic Well-being among Elderly Americans.” *Review of Income and Wealth* 39: 1-21.
- Ruggles, Patricia (1990) *Drawing the Line: Alternative Poverty Measures and Their Implications for Policy*, Washington, D.C.: Urban Institute.
- Smeeding, Timothy (1986) “Luxembourg Income Study.” *The Journal of Human Resources*, 21(4)638-643.
- Smeeding T. M. and D. H. Sullivan (1998) “Generation and the Distribution of Economic Well-Being: A Cross-National View.” *The American Economic Review*, 88(2): 254-258.
- Spicker, Paul (1993) *Poverty and Social Security: Concepts and Principles*, New York: Routledge.
- Spicker, Paul (1999) “Definitions of Poverty: Eleven Clusters of Meaning.” In David Gordon and Paul Spicker eds., *The International Glossary on Poverty*, London: Zed Books.